

Avviso Manifestazione Velica del Diporto XVI ROTARY CUP e TROFEO CHALLENGER ROTARY CUP Coppa del Governatore del Distretto 2080 Cagliari 15 maggio 2022

1 - AUTORITÀ ORGANIZZATRICE

La Lega Navale Italiana Sez. di Cagliari in collaborazione con lo Yacht Club Cagliari, e con il patrocinio del Rotary club di Cagliari Sud, ed il supporto delle associazioni veliche locali.

2 – REGOLAMENTI

Per la manifestazione velica, oggetto del presente avviso, si deve fare riferimento alla seguente normativa:

- Normativa FIV del Diporto 'Attività diportistica amatoriale';
- Norme internazionali per prevenire gli abbordi in mare (NIPAM – COLREG 1972);
- Dotazioni di sicurezza come da norme di legge per la navigazione da diporto; Le presenti disposizioni per la manifestazione
- Il presente Avviso e le comunicazioni del Comitato Organizzatore, di seguito C.O.;

In caso di contrasto tra i predetti regolamenti avranno prevalenza le presenti disposizioni per la manifestazione che integrano le Norme per Prevenire gli Abbordi in Mare (NIPAM - COLREG1972)

3_- SCOPO BENEFICO DELLA MANIFESTAZIONE

Lo scopo benefico della manifestazione è quello di favorire l'accesso al mare agli utenti disabili che frequentano la spiaggia del Poetto a Cagliari, con la fornitura alla Cooperativa Golfo degli Angeli di specifiche attrezzature sedute per consentire agli stessi il miglior accesso in mare presso i loro stabilimenti nella spiaggia.

Lo scopo verrà perseguito con la destinazione a tale obiettivo delle quote di iscrizione alla manifestazione e anche con una raccolta fondi rivolta nello stesso periodo a tutta la popolazione.

4 - PROGRAMMA

La manifestazione prevede i seguenti eventi

- 1) **Conferenza Stampa** di presentazione della manifestazione, che si terrà il giorno **12 maggio 2022** alle ore **10.30** presso la sede della **Lega Navale a Cagliari nel lungomare Colombo**.
- 2) **Briefing tecnico**, che si terrà il giorno **14 maggio 2022** alle ore **18.00** presso la sede dello **Yacht Club Cagliari a Marina Piccola - Cagliari**.
- 3) **Manifestazione velica**, che si svolgerà con percorso costiero nella zona di mare antistante il litorale del Poetto, il Margine Rosso ed il Porto di Capitana secondo il percorso indicato al punto 14 del presente Avviso. La partenza è prevista per le ore 11 del giorno 15 maggio 2022, con le specifiche modalità precisate al punto 20. L'arrivo è previsto nella stessa zona della partenza.
- 4) **Premiazione**, secondo quanto specificato al successivo punto 8.

5 – AMMISSIONE

La manifestazione è aperta alle imbarcazioni d'altura da diporto, complete di interni da crociera e dotate di almeno tre delle seguenti attrezzature: rollafiocco o garrocci - rolla randa - albero armato in testa e non rastremato - elica a pale fisse - salpancora fisso adeguato - vele a bassa tecnologia (dacron) - ponte con lunghezza fuori tutto superiore a 6,50 metri.

Le imbarcazioni saranno divise in gruppi omogenei come qui sotto dettagliato:

- ALFA da m. 6.51 a m. 8.45
- CHARLIE da m. 8.46 a m. 9.40
- DELTA da m. 9.41 a m. 10.25
- ECHO da m. 10.26 a m. 12.00
- GOLF da m. 12.01 a m. 13.50
- HOTEL da m. 13.51 ad oltre
- INDIA multiscafi

Nel caso un gruppo non raggiunga il numero di quattro imbarcazioni, a insindacabile giudizio del Comitato organizzatore, sarà abbinato al gruppo successivo, ad esclusione dei gruppi INDIA e LIMA.

Per la determinazione dei gruppi o di un possibile raggruppamento farà fede la LFT (Lunghezza Fuori Tutto) dichiarata nella licenza di navigazione o da altra documentazione probante in tal senso per i natanti. (A chiarimento si precisa che la LFT non contempla pulpiti, fermi di prua, delfiniere, musoni, buttafuori di poppa, timoni esterni allo scafo.)

Qualora per tipi identici di imbarcazioni fossero rilevate diverse LFT da documentazione prodotta e tali differenze le facessero collocare in classi o raggruppamenti differenti, il C.O. si riserva di collocarle comunque tutte nello stesso raggruppamento (che sarà quella o quello che ne comprende la maggioranza).

Per costituire un raggruppamento sono necessarie almeno 4 imbarcazioni, se questo non sarà possibile, le relative imbarcazioni saranno accorpate al raggruppamento immediatamente superiore.

È fatto obbligo di dichiarare al C.O. eventuali allungamenti della LFT, ottenute con appendici fisse tipo spoiler o similari, se non già registrate nei documenti di navigazione, onde poter creare classi omogenee.

Le imbarcazioni non rientranti nelle suddette caratteristiche e quelle dedite ad attività agonistica, ad insindacabile giudizio del C.O., potranno partecipare alla manifestazione velica in appositi raggruppamenti.

Il C.O. potrà predisporre anche partenze separate. L'ammissibilità delle imbarcazioni ed il loro collocamento nei vari gruppi, sarà decisa dal C.O. che potrà verificare quando lo riterrà opportuno, l'esatta corrispondenza dei dati dichiarati.

Tutte le barche iscritte dovranno essere in regola con la normativa federale in materia di tesseramento minimo (Tessera diporto) e di assicurazione con massimale R.C. di legge.

La Rotary Cup, per la miglior realizzazione dello scopo benefico che la anima, sarà disputata dai gruppi che verranno formati dopo la chiusura delle iscrizioni. La formula della Rotary Cup vuole anche premiare la più ampia partecipazione dei singoli Rotary Club, per cui sarà gradita la formazione di equipaggi con almeno il 50% dei membri appartenenti ad un solo Club, o comunque ad un Rotary club. Il numero minimo dell'equipaggio è fissato in 4 membri. In tal caso la barca parteciperà anche alla speciale classifica per Club che assegnerà il Trofeo Challenge Rotary Cup e la Coppa del Governatore. Il trofeo dovrà essere messo in palio nell'edizione successiva e sarà vinto definitivamente dal Club che lo avrà vinto almeno tre volte anche non consecutive.

Tutti i soci dei Rotary club che, pur non avendo la disponibilità di una imbarcazione nella zona della regata, hanno piacere di partecipare alla manifestazione dovranno comunicare il proprio nominativo alla segreteria

del Rotary Cagliari sud mail: rotaryclubcagliarisud@gmail.com al fine di essere imbarcati in una delle imbarcazioni partecipanti. E' anche possibile noleggiare un'imbarcazione per la partecipazione alla manifestazione presso CS Charter Cagliari WWW: cscharter.it – tel. +393421433106 contatto Clara Mulas alle condizioni già proposte al Rotary club Cagliari sud.

6 – ISCRIZIONE

Le **iscrizioni** definitive potranno essere effettuate **a decorrere dal 2 maggio 2022** presso la sede della Lega Navale di Cagliari loc. Su Siccu. Viale Colombo 135 telefono 070/300240 mail: cagliari@leganavale.it.

Per consentire la miglior programmazione della manifestazione si prega di comunicare quanto prima l'intenzione dell'iscrizione anche con comunicazione all'indirizzo email info@rotarycup.it. Tutte le informazioni sull'evento sono disponibili anche sul sito www.rotarycup.it, sul quale è scaricabile il presente avviso.

I termini per l'iscrizione scadranno il giorno 14 maggio 2022 alle ore 13.00.

La quota di iscrizione sarà di **€ 60.00** a imbarcazione. Il ricavato delle iscrizioni, detratte le spese vive, sarà devoluto dal Rotary Club patrocinante per il perseguimento dello scopo benefico della manifestazione meglio definito al precedente punto 3.

7 – CLASSIFICHE E PUNTEGGIO

Verrà redatta una classifica generale ed una per gruppi di cui al precedente punto 5, per l'assegnazione del primo premio costituito dalla Rotary Cup – Coppa del Governatore Distretto 2080. Dalla già menzionata classifica generale verrà anche estrapolata la speciale graduatoria per l'assegnazione del Trofeo Challenge Rotary Cup, che sarà assegnato alla barca che, difendendo il guidone del proprio Club Rotary avrà conseguito la migliore posizione nella classifica generale. Il Trofeo Challenge Rotary Cup dovrà essere dal vincitore rimesso in palio nell'edizione successiva.

8 – PREMI

Trattandosi di veleggiata i premi hanno un significato meramente simbolico legato alla partecipazione all'evento. Verrà premiata con la Rotary Cup- Coppa del Governatore del Distretto 2080 la prima imbarcazione della classifica generale. Saranno premiate anche le barche che si classificheranno al secondo e terzo posto della classifica generale. Un omaggio a ricordo della manifestazione verrà consegnato a tutti i partecipanti.

Qualora il C.O. dovesse decidere di suddividere le imbarcazioni in più gruppi verranno assegnati premi anche ai primi classificati dei vari gruppi. Eventuali altri ulteriori premi e riconoscimenti a singole imbarcazioni diversamente collocate nella classifica potranno essere assegnati a discrezione del C.O.

La premiazione si svolgerà il **15 maggio 2022 alle ore 19:00**, presso la sede della Lega Navale, al termine della quale si terrà un rinfresco offerto ai regatanti dalla stessa Lega Navale e dal Rotary Club Cagliari Sud patrocinante.

9 - PUBBLICITÀ

Nessuna restrizione, purché non in contrasto con l'eventuale Sponsor della Manifestazione. Il C.O. potrà vietare l'esposizione di qualsiasi tipo pubblicità a suo insindacabile giudizio.

10 - SICUREZZA

Ogni imbarcazione deve avere a bordo le dotazioni di sicurezza previste dalla Normativa vigente. Spetta ad ogni partecipante la responsabilità personale di indossare un mezzo di galleggiamento individuale adatto alle circostanze. Una barca deve dare tutto l'aiuto possibile, ad ogni persona o naviglio in pericolo. Dovranno essere

anche rispettate le norme di tutela ambientale ed è vietato buttare in mare qualsiasi oggetto o rifiuto. La violazione di tale divieto comporta la squalifica dell'imbarcazione.

11 - CORRETTO NAVIGARE

Una barca ed il suo armatore devono navigare nel rispetto dei principi di sportività e correttezza dando la prevalenza alla sicurezza dell'imbarcazione e del proprio equipaggio evitando situazioni di pericolo negli ingaggi con le altre imbarcazioni, nel rispetto dello spirito amatoriale della manifestazione.

12 – RESPONSABILITÀ

I concorrenti partecipano alle veleggiate a loro proprio rischio e pericolo e sotto la propria personale responsabilità. Ciascuna barca e per essa l'armatore od un suo rappresentante sarà il solo responsabile della decisione di partire o di continuare la veleggiata.

Gli Organizzatori declinano ogni responsabilità per danni che potrebbero subire le persone o le cose, sia in terra che in mare, in conseguenza della partecipazione alla veleggiata.

L'armatore è l'unico responsabile della sicurezza della propria imbarcazione e della rispondenza delle dotazioni di bordo alle esigenze della navigazione d'altura e della salvaguardia delle persone imbarcate e dei naviganti in genere.

13 - ALTRE NORME

Il C.O. potrà nominare una Commissione Tecnica con il compito di decidere in via definitiva la rispondenza delle caratteristiche delle barche richieste dall' "Avviso di veleggiata".

In tal caso, gestirà direttamente la manifestazione in mare e dirimerà eventuali controversie ai soli fini dello svolgimento della manifestazione secondo lo spirito di una navigazione sportivamente corretta; le sue decisioni saranno per tutte le parti interessate inappellabili.

L'iscrizione alla presente manifestazione comporta l'accettazione senza riserve di tutte le regole, norme e regolamenti qui descritti e di quanto previsto nella specifica Normativa per l'attività del Diporto

14 - PERCORSO

Come da allegato pianetto (vedi ultima pagina): Partenza (zona Marina piccola Sella Del Diavolo) Boa 1 (altezza Ospedale Marino) – Boa 2 (tra Bussola Margine Rosso) – Boa 3 (zona poto di Capitana) da lasciare a destra, boa 2 – boa 1 da lasciare a sinistra – Arrivo.

15 - ARRIVO

Come da allegato pianetto. la linea di arrivo sarà tolta dopo l'ultimo arrivato, ma non più tardi delle ore 17. Chi si ritira è pregato di comunicarlo al C.O sul canale radio VHF della manifestazione o per telefono

16 - ACCETTAZIONE DELLE REGOLE

Nel partecipare ad una manifestazione velica del diporto organizzata nel rispetto delle presenti disposizioni, ogni partecipante e proprietario di barca acconsente a) ad assoggettarsi incondizionatamente, senza possibilità di ricorso, al rispetto delle presenti disposizioni; b) ad accettare le decisioni assunte dal C.O. relative ad ogni questione sorgente dalle presenti disposizioni; c) a non ricorrere ad altra Corte o Tribunale relativamente alle decisioni assunte dal C.O

17 - DECISIONE DI PARTECIPARE ALLA MANIFESTAZIONE

Una barca e per essa l'armatore o lo skipper è la sola responsabile di decidere di partecipare o meno alla manifestazione e/o di continuarla.

18 - PASSAGGIO A BOE ED OSTACOLI

Le imbarcazioni che si trovano fra una boa od un ostacolo ed una o più imbarcazioni, hanno diritto di spazio per passare od effettuare la virata o strambata se questa manovra è necessaria. E' comunque vietato incunarsi fra una boa od ostacolo ed altra o altre imbarcazioni, quando si è a meno di 100 metri dalla boa od ostacolo.

19 - SPAZIO PER VIRARE AD UN OSTACOLO

Quando motivi di sicurezza richiedono che una barca di bolina stretta faccia un sostanziale cambiamento di rotta per evitare un ostacolo ed essa intenda virare ma non possa farlo senza collidere con un'altra barca, essa deve dare un richiamo per avere lo spazio per tale manovra; prima di virare essa deve dare alla barca richiamata il tempo per rispondere.

20 - SEGNALI DI PARTENZA

Dieci (10) minuti prima della partenza **sarà issata una bandiera GIALLA**, possibilmente accompagnata da segnale acustico e avviso a mezzo radio. **Cinque (5)** minuti prima della partenza sarà issata la bandiera **BIANCA** possibilmente accompagnata da segnale acustico e avviso a mezzo radio. **Alla partenza saranno ammainate le bandiere GIALLA e BIANCA** accompagnate possibilmente da segnale acustico e avviso a mezzo radio VHF 69.

21 - AVVISI AI CONCORRENTI

Al momento del perfezionamento dell'iscrizione, gli Armatori sono pregati di segnalare il proprio numero di telefono cellulare per consentire eventuali urgenti comunicazioni e compilare la "lista equipaggio" con l'indicazione del numero di tessera FIV in corso di validità dell'armatore.

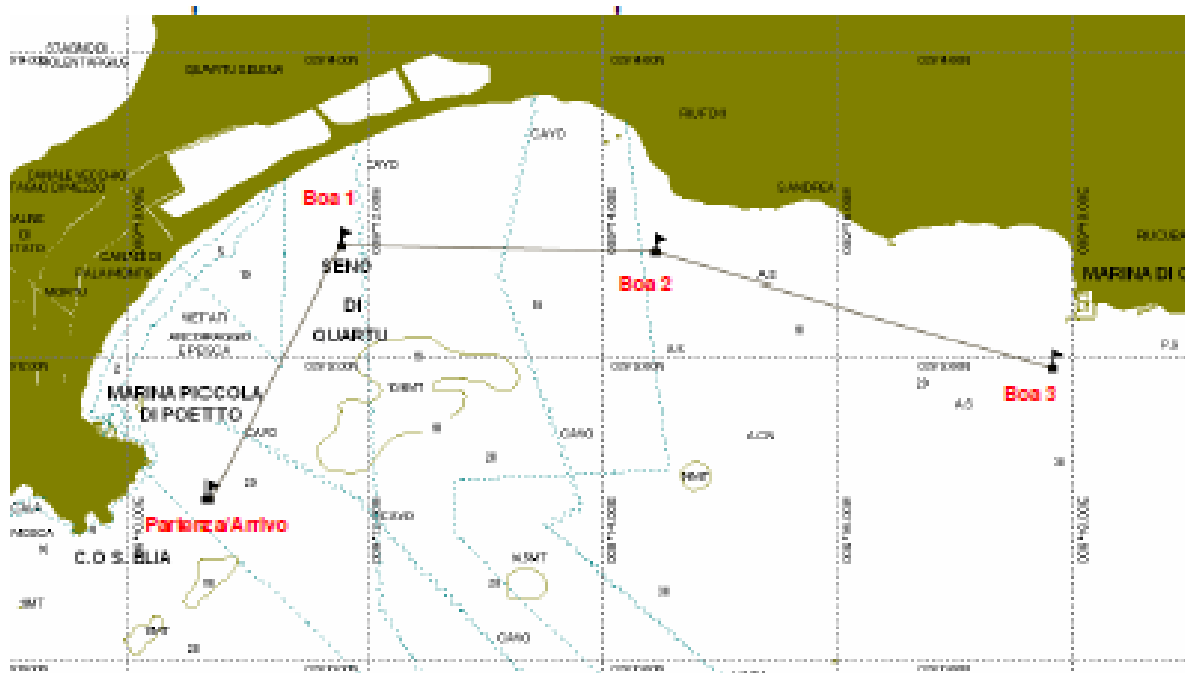
22 - COMUNICAZIONI VHF

Tutte le comunicazioni radio avverranno sul canale 69 VHF. Il Comitato Organizzatore

Il Comitato Organizzatore

Nella pagina seguente è proposto il pianetto con la descrizione del percorso

Pianetto



Percorso: Partenza – Boa 1, Boa 2, Boa 3, da lasciare a dritta – Boa 2, Boa1, da lasciare a sinistra – Arrivo.

La Partenza e Arrivo sarà fra una imbarcazione con bandiera arancione a dritta ed una boa a sinistra.

Le Boe saranno: troncoconiche e di colore arancione.

BOA 1 in zona antistante l’Ospedale Marino

BOA 2 in zona antistante l’Hotel Setar (Margine Rosso)

BOA 3 in zona antistante il molo di sopravento del porto di Capitana